



# 日本郵便 年賀寄付金

函館初開催!

## 助成金説明会

協力/日本郵便株式会社

- 助成金とは ●募集概要説明 ●事例紹介 ●申請書作成のコツ ●審査ポイント ●個別相談

2024  
**10/19** **土**  
14:00▶16:00 (開場は30分前)

2025年度助成金 公募受付期間  
9/9(月)～11/1(金)

「年賀寄付金配分事業」とは、地域社会の持続的発展を目的として、寄付金付「年賀はがき・年賀切手」によって集められた寄付金を、全国各地の団体に配分する助成事業です。



定員

20名 (要事前申込・参加無料・先着順)

申込方法

締切 10/15(火)

対象

助成金に関心のある方

スマートフォン等で二次元バーコードを読み込んで、Googleフォームにアクセスし、必要事項を記入してお申込みください



### 1. 申請可能事業

「お年玉付郵便葉書等に関する法律」に規定された次の事業いずれかに該当し、かつ、申請法人の定款または寄付行為に基づいて行う事業とします。事業の範囲が幅広いことが特徴です。



社会福祉の増進



青少年の健全育成のための社会教育



地球環境の保全



健康保持増進のためのスポーツ振興



開発途上地域からの留学生・研究生の援護



風水害・震災等、非常災害時の救助・災害の予防



交通事故、水難の救助・防止



がん、結核、小児まひなどの研究・治療・予防



原子爆弾の被爆者への治療・援助



文化財の保護

主催・会場

函館市地域交流まちづくりセンター  
函館市指定管理者/ NPOサポートはこだてグループ

【所在地】北海道函館市末広町4番19号  
【開館時間】9:00～21:00 【TEL】0138-22-9700  
【WEBサイト】<https://hakomachi.com/>

## 2. 申請可能団体

次の法人のうち、申請時直近の決算時において法人登記後1年以上が経過し、かつ、過去1年間を期間とする年度決算書が確定している法人とします。

### 一般枠

- ・社会福祉法人
- ・更生保護法人
- ・一般社団法人
- ・一般財団法人
- ・公益社団法人
- ・公益財団法人
- ・特定非営利活動法人(NPO法人)

### 特別枠

一般枠の申請可能団体のほか、営利を目的としない法人(例)生協法人、学校法人など

## 3. 申請分野と申請可能額

年賀寄付金配分事業は、次の助成分野に分けて行います。

(2024年度事業実績)

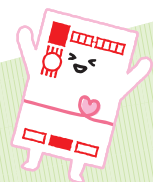
申請分野	申請可能額
一般枠	活動・一般プログラム…団体の福祉・人材育成・普及啓発・イベントまたは新規事業を支援 施設改修…必要な施設の改修等を支援 機器購入…車両以外の機器の購入を支援 車両購入…車両の購入を支援 上限500万円
一般枠	活動・チャレンジプログラム…団体の福祉・人材育成・普及啓発・イベントまたは新規事業を支援 ※毎年の申請と審査を条件とし、4年間継続して助成を受けることが可能です。 上限50万円
特別枠	東日本大震災、令和元年台風19号及び令和2年7月豪雨災害の被災者救助・予防(復興) ※活動・施設改修・車両購入・機器購入の区分なし 上限500万円

## 年賀寄付金配分事業とは



詳しい申請方法、お問い合わせなどにつきましては、日本郵便年賀寄付金Webサイト内、『年賀寄付金による社会貢献事業助成』のページをご覧ください。

<https://www.post.japanpost.jp/kifu/>



詳しくはこちら!

🔍 日本郵便 年賀寄付金